

Art. 904100 – 904101
– 904105

Pompa Disostruente Manuale

Manuale di
Installazione, Uso e
Manutenzione

rev. 2 del 30/06/2020



Il presente manuale è stato realizzato, laddove possibile, in accordo con la direttiva 2006/42/CE "Direttiva Macchine" e con la Norma UNI 10893 "Istruzioni per l'uso - Articolazione e ordine espositivo del contenuto"

Premessa

Il presente manuale fornito a corredo della pompa disostruente manuale, fornisce importanti istruzioni per l'utilizzo e le precauzioni di sicurezza relative a questo strumento.

La lettura del presente manuale e il rispetto delle prescrizioni in esso contenute sono condizioni fondamentali per la validità della garanzia commerciale e di prodotto e per il corretto e sicuro funzionamento del sistema.

È responsabilità dell'acquirente conservare il presente manuale, fornire adeguate istruzioni a qualsiasi utilizzatore per il corretto utilizzo del sistema.

Il produttore declina ogni responsabilità per danni causati da negligenza e mancata osservazione delle norme descritte in questo manuale.

Informazioni generali

DATI DI TARGA

Localizzate la targhetta identificativa sulla macchina e verificate che i dati di targa in essa riportati siano conformi a quanto riportato nella presente tabella. I dati di targa devono essere rispettati durante tutte le operazioni previste.

ASSISTENZA TECNICA

Per qualsiasi forma di assistenza tecnica potete contattarci in uno dei seguenti modi:

telefono: +39 0521/818301

fax: +39 0521/818202

email: assistenza@mgftools.com

Provvederemo a servirvi nel più breve tempo possibile.

La spedizione di materiale in riparazione deve essere preventivamente autorizzata mediante modulo RMA (condizione vincolante per il ritiro di qualsiasi merce in riparazione).

CONDIZIONI DI GARANZIA

La garanzia del prodotto copre qualsiasi difetto di fabbricazione per un periodo di tempo pari a un (1) anno dalla data di fabbricazione per i prodotti acquistati con fattura, 2 anni per i prodotti acquistati da privati

Sono espressamente esclusi dalla garanzia:

- Materiale di consumo come tubi, giranti..., nella misura in cui il malfunzionamento sia causato da una normale usura delle parti.
- Malfunzionamenti causati da un utilizzo non conforme alle istruzioni fornite
- Cattiva manutenzione
- Manomissione o modifica della macchina

L'azienda esclude dalla propria responsabilità qualsiasi danno indiretto, danni causati a persone e cose da difetti e fermi macchina, utilizzo scorretto, mancata manutenzione.

CARATTERISTICHE TECNICHE

Peso: 8 Kg

Dimensioni: 260 x 120 x 570 mm

Pressione massima: 9,5 bar

Portata massima: 125 cc/ciclo

Attacco aria: 1/4"

Serbatoio: 3,1 L

Art.	Modello	Dotazione
904100	Pompa D.M. Completa	Tamponi Ø65, 100, 170 e spirale
904101	Pompa D.M. LT	Tampone Ø65 e spirale
904105	Pompa D.M. XLT	Tampone Ø65

Avvertenze e Sicurezza

Leggere tutte le indicazioni di sicurezza, le istruzioni di uso e manutenzione, e i dati tecnici di questo utensile.

Conservare tutte le avvertenze di sicurezza e le istruzioni per l'uso futuro.

AVVERTENZE GENERALI DI SICUREZZA

Utilizzare la pompa esclusivamente per il fine al quale è destinata e in piena osservanza delle norme antinfortunistiche generali. Avere cura che la macchina sia posta fuori dalla portata dei bambini. Tenere pulita e ben illuminata l'area di lavoro.

Posizionare la pompa in modo tale che l'operazione di caricamento possa avvenire in tutta sicurezza.

Evitare di caricare la pompa appoggiandola su superfici sconnesse o non orizzontali.

Eseguire l'operazione di caricamento assicurandosi che ci sia una presa ottimale del manico.

Non lavorare con le mani unte; se necessario, pulire il manico prima di caricare la pompa.

Durante il caricamento, accompagnare sempre il ritorno dello stantuffo tenendo ben saldo il manico.

Ricordare che l'apertura del rubinetto di scarico rapido genera una reazione (contraccolpo) sul tubo. L'intensità di tale reazione dipende dalla pressione a cui è stata caricata la pompa, ma è in ogni caso inferiore a 20 N (~2 Kg).

Impugnare saldamente il tubo prima di aprire il rubinetto di scarico rapido. In ogni caso, tenere a distanza gli estranei e in modo particolare i bambini. Non indirizzare mai il tubo verso persone, animali o cose.

Prima di procedere all'utilizzo della macchina, accertarsi che nella tubazione non vi siano prodotti chimici pericolosi (es. acidi), perché la loro presenza potrebbe danneggiare la macchina, o cose e persone in caso di fuoriuscita. Risciacquare la tubazione prima di operare la macchina

1. Sicurezza dell'ambiente di lavoro

1. Tenere pulito e ben illuminato il posto di lavoro. Il disordine ed un posto di lavoro poco illuminato possono causare incidenti.
2. Tenere lontano i bambini ed altre persone durante l'utilizzo della macchina. Si possono creare situazioni di pericolo sia nelle normali condizioni di utilizzo, che impreviste.

2. Sicurezza delle persone

1. Lavorare prestando attenzione e con consapevolezza.
2. Non lavorare quando si è stanchi o sotto l'effetto di sostanze stupefacenti, alcool, medicinali o psicotrope. Lavorare esclusivamente nel pieno delle proprie capacità psicofisiche può evitare gravi lesioni.
3. Indossare un equipaggiamento di protezione personale come indicato. L'equipaggiamento di protezione personale, ad esempio maschera antipolvere, scarpe di sicurezza non sdruciolevoli, casco di protezione e protezione degli organi dell'udito, a seconda del tipo e dell'impiego, riduce il rischio di infortuni e danni permanenti.
4. Rimuovere utensili di regolazione o chiavi prima di utilizzare la macchina. Fissare tutte le protezioni e parti mobili correttamente. Le parti mobili non protette correttamente possono causare danni a persone e a cose.
5. Evitare una postura scorretta. Assicurarsi di essere in una posizione stabile e mantenere sempre l'equilibrio.

Evitare di lavorare su pavimenti sdruciolevoli. In questo modo è possibile reagire meglio in caso di situazioni impreviste.

6. Vestirsi in modo adeguato. Non indossare indumenti larghi o gioielli. Tenere lontano capelli ed indumenti da parti in movimento. Qualsiasi cosa possa impigliarsi nelle parti in movimento, anche se parzialmente protette, può causare gravi danni e lesioni.
7. Rispettare tutte le regole di sicurezza vigenti e le prescrizioni di sicurezza dell'ambiente di lavoro, specialmente quando ci si sente più pratici nell'uso dello strumento. Negligenze o omissioni possono causare gravi lesioni e danni permanenti.

3. Uso della macchina

1. Non sovraccaricare la macchina. Non eccedere i valori di targa indicati. Utilizzare la macchina esclusivamente secondo la propria destinazione d'uso.
2. Manutenere con cura la macchina e i suoi accessori. Controllare che le parti mobili funzionino correttamente, non siano bloccate o danneggiate. Tutti i dispositivi di protezione attivi e passivi devono essere verificati periodicamente e prima di ogni utilizzo. Prima dell'utilizzo dell'apparecchio far riparare le parti danneggiate. La manutenzione scorretta o non eseguita della macchina può causare gravi danni e lesioni.
3. Utilizzare la macchina e gli accessori conformemente a queste istruzioni. Tenere presenti le condizioni di lavoro ed il tipo di lavoro da eseguire. L'utilizzo della macchina per scopi diversi da quelli previsti può portare a situazioni pericolose e a danni.
4. Tenere le impugnature e gli organi di manovra e controllo asciutti, puliti e privi di olio e grasso. Questa è una condizione necessaria per un utilizzo sicuro e una migliore reazione in caso di situazioni impreviste.

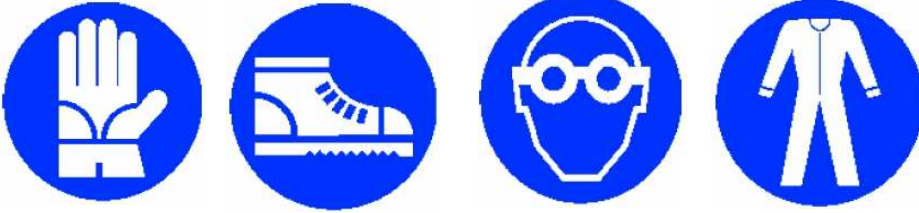
4. Service

1. Fare riparare la macchina solo da personale specializzato e qualificato e solo con pezzi di ricambio originali. In questo modo si garantisce la sicurezza del prodotto anche dopo la riparazione.
2. Mantenere la macchina in un corretto stato di manutenzione, eseguendo e facendo eseguire tarature e manutenzioni secondo il piano di manutenzione previsto. Una macchina non mantenuta è più pericolosa e non è protetta dalla garanzia.

Avvertenze per l'Uso della Macchina

1. Mantenere saldamente o fissare i tubi flessibili prima di azionare la macchina. Le onde di pressione all'interno del tubo possono creare effetti frusta e colpire persone o cose.
2. Accertarsi che i tubi flessibili non siano soggetti a sfregamento contro superfici abrasive, taglienti o in grado comunque di danneggiarli. Potrebbero infatti esplodere se soggetti a pressione.
3. Prima di effettuare collegamenti o disconnessioni dei tubi, accertarsi che non vi sia pressione all'interno. Al termine del lavoro staccare tutti i tubi flessibili dall'impianto.
4. Prima di ogni uso, verificare che i tubi flessibili non presentino danni. Un tubo danneggiato può scoppiare e causare lesioni.
5. Utilizzare solo tubi flessibili, valvole e giunti originali. In questo modo si garantisce la sicurezza dell'apparecchio anche dopo la sostituzione dei componenti danneggiati.
6. Mettere in funzione la macchina solo se appoggiata su una superficie orizzontale, stabile, robusta e asciutta. Un piano di appoggio inadeguato può comportare danni e lesioni di varia natura.
7. Mentre si lavora tenere lontano le persone estranee dalla zona di lavoro. Gli apparecchi professionali possono rappresentare pericoli che causano lesioni alle persone e/o danni materiali se non sono sottoposti a sorveglianza.
8. Non utilizzare la macchina se è danneggiata. Pericolo di incidenti.
9. I bambini e le persone che, a causa delle loro capacità psicofisiche, della loro inesperienza o mancanza di formazione, non sono in grado di usare in sicurezza la macchina, non sono autorizzati all'utilizzo di questo dispositivo. In caso contrario sono probabili danni alla macchina, persone e cose.
10. La macchina è destinata solo all'utilizzo professionale, quindi ad operatori esperti, formati e a conoscenza della tecnica e dell'impianto da trattare. Diversamente sono possibili danni all'impianto, alla macchina e alle persone.

DISPOSITIVI DI PROTEZIONE



DPI come guanti, scarpe, occhiali, tute protettive sono necessari per ridurre i rischi di infortunio legati al lavoro in cantiere.

- L'utilizzo di questa macchina è consentito solo a professionisti del settore, esperti e qualificati.
- **Protegetevi** e proteggete utilizzando appositi DPI. Occhiali, guanti, scarpe e indumenti protettivi.
- Mantenete l'area di lavoro sgombra, orizzontale e ben illuminata.
- Mantenete lontani animali e bambini dall'area di lavoro.

Il costruttore declina ogni responsabilità relativa a qualsiasi danno che possa derivare dal mancato rispetto delle destinazioni d'uso, delle istruzioni e delle avvertenze riportate nel presente documento.

Descrizione del Sistema

Le pompe disostruente manuale art. 904100 – 904101 - 904105 sono destinate a: disostruire tubature in genere, al collaudo di piccoli impianti gas, acqua, aria e al caricamento dei vasi di espansione delle caldaie.

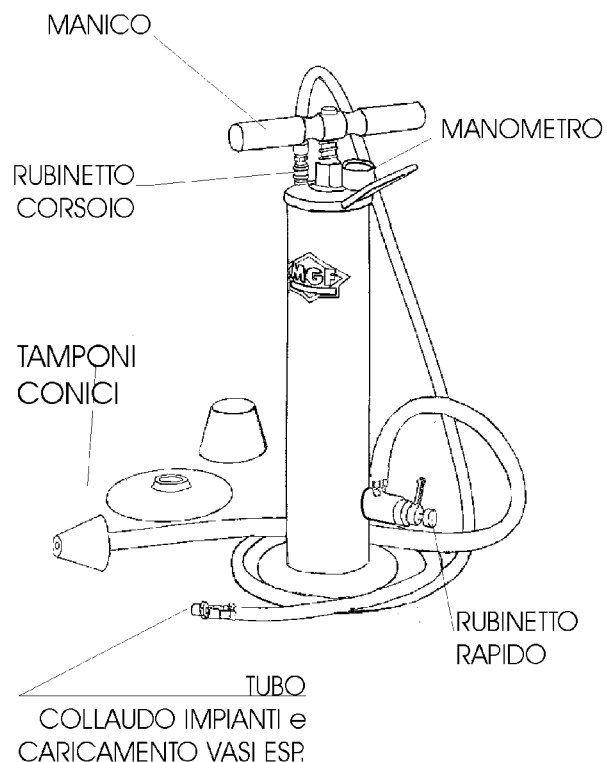
Il costruttore declina ogni responsabilità per danni provocati da un uso improprio della macchina. La macchina non deve essere per nessun motivo manomessa. In caso contrario il costruttore declina ogni responsabilità sul funzionamento e sulla sicurezza della macchina.

PER DISOSTRUIRE UNO SCARICO

1. Chiudere il rubinetto rapido e stringere la vite senza usare pinze o altri strumenti. Chiudere anche il rubinetto corsoio.
2. Portare la pompa alla pressione desiderata. Consigliamo di provare con una pressione non troppo elevata (~ 3 bar) e di aumentare in seguito nel caso in cui la tubatura non dovesse disostruirsi.
3. Inserire il tampone conico nello scarico da disostruire, utilizzando eventualmente i tamponi di diametro maggiore in dotazione per scarichi più grossi.
4. Dopo essersi assicurati che gli scarichi collegati a quello da disostruire siano chiusi da qualcosa in modo che l'acqua necessariamente presente nelle tubature non fuoriesca (es. uno straccio bagnato), aprire il rubinetto rapido tenendo premuto il tampone nello scarico.

PER COLLAUDARE IMPIANTI

1. Collegare la pompa all'impianto da collaudare mediante il tubo in dotazione. Accertarsi che il tubo sia ben fissato al rubinetto corsoio.
2. Chiudere il rubinetto rapido e stringere la vite con le stesse precauzioni di cui sopra; aprire il rubinetto corsoio e portare la pompa alla pressione desiderata.
3. Per il periodo di tempo relativo al collaudo da effettuare, ricordarsi di chiudere il rubinetto corsoio. Per mantenere l'impianto in pressione senza lasciare la pompa in cantiere, **MGF** consiglia di utilizzare lo strumento HELP (art.904400) non fornito in dotazione con la pompa.



PER CARICARE VASI DI ESPANSIONE DELLE CALDAIE

1. Collegare la pompa al vaso di espansione da caricare ed eseguire le operazioni 1. e 2. come nel caso precedente.

Lubrificare il pistone (411123) prima dell'uso.

La guarnizione del rubinetto di scarico rapido può usurarsi, pregiudicando la tenuta del rubinetto stesso. In questo e in ogni altro caso, usare ricambi e accessori originali e fare eseguire le operazioni di riparazione da personale specializzato.

Qualora si decida di non utilizzare più la macchina, si raccomanda di tenerla comunque lontana dalla portata dei bambini.

In caso di rottamazione, disassemblare la macchina e raccogliere le parti omogenee per lo smaltimento in accordo con le normative vigenti. Non utilizzare le parti rottamate come pezzi di ricambio.

ASSISTENZA TECNICA E RIPARAZIONE

Non improvvisarsi riparatori.

Non modificare l'apparecchiatura, questo potrebbe causarne un funzionamento insicuro.

Per qualsiasi forma di assistenza tecnica potete contattarci in uno dei seguenti modi:

telefono: 0521/818301 (4 linee r.a.)

fax: 0521/818202

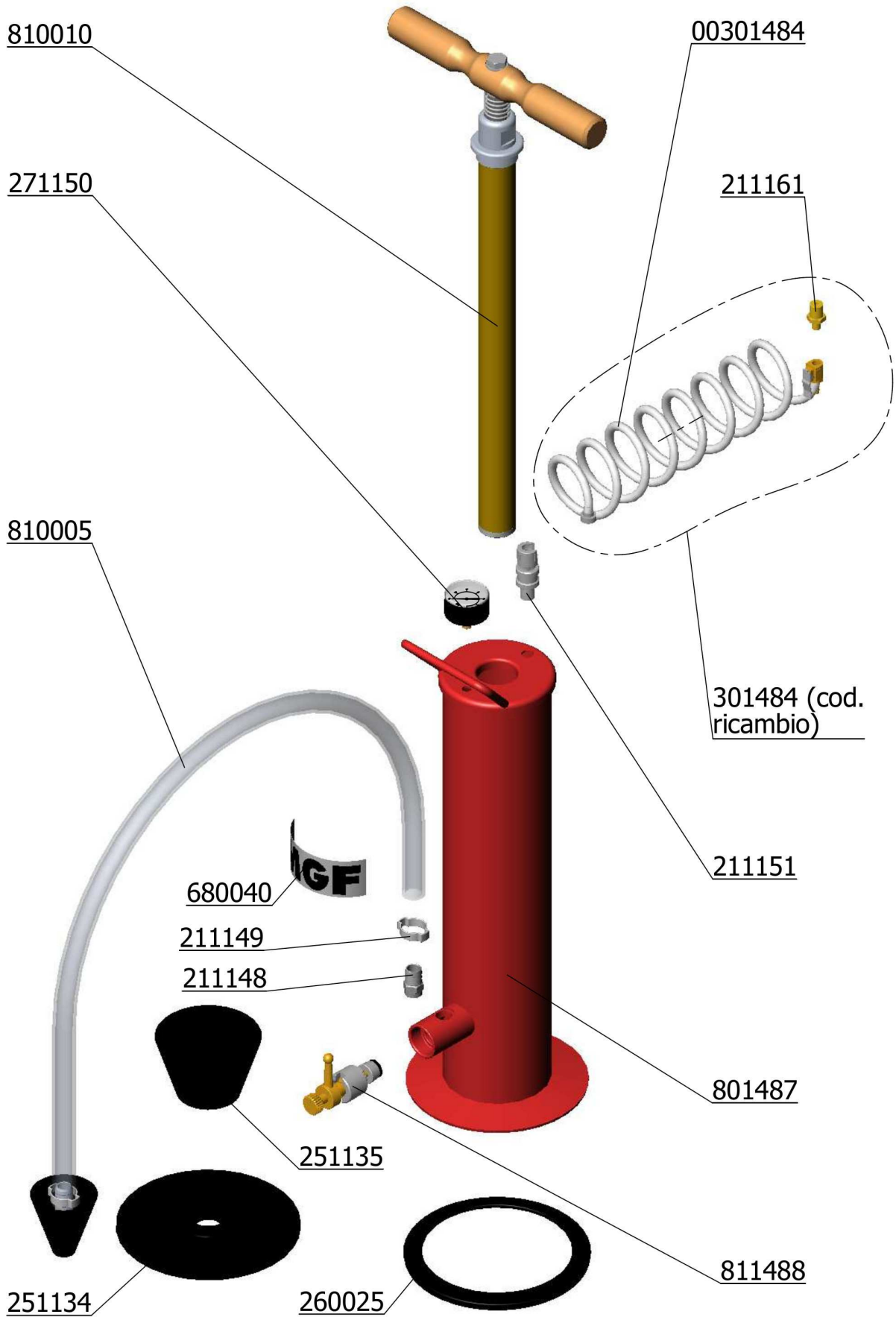
email: assistenza@mgftools.com

Provvederemo a servirvi nel più breve tempo possibile.

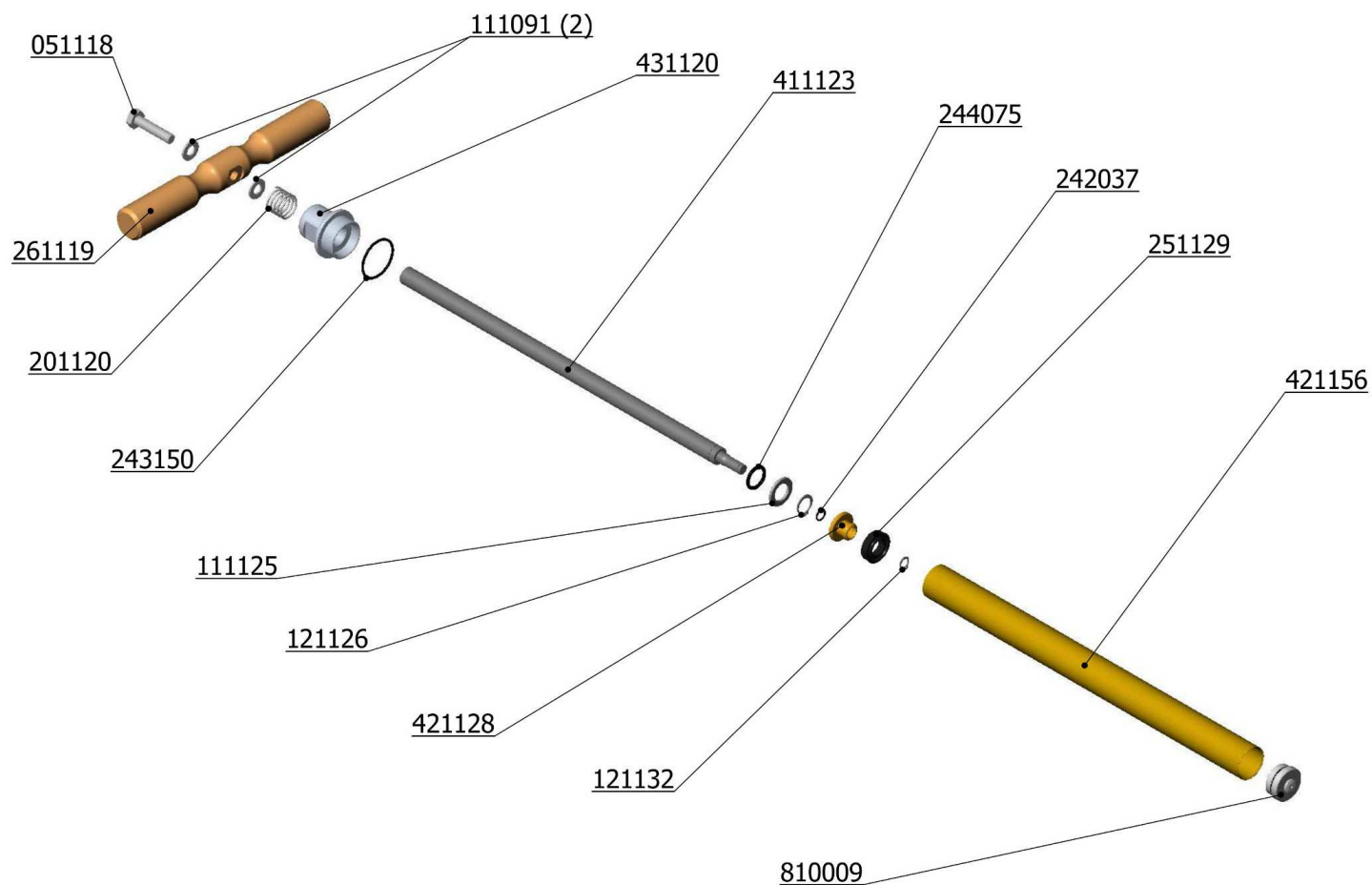
E' possibile usufruire di un servizio di assistenza in loco, gratuito per interventi in garanzia o precedentemente concordati, alla tariffazione vigente in tutti gli altri casi.

La spedizione di materiale in riparazione deve essere preventivamente autorizzata mediante modulo RMA (condizione vincolante per il ritiro di qualsiasi merce in riparazione).

Art. 904100



Art. 810010



Dichiarazione di Conformità

MGF srl - Via Chico Mendes, 8 - 43058 Sorbolo Mezzani (PR) - Italy dichiara sotto la propria responsabilità che le pompe disostruenti manuali cod.904100, 904101 e 904105 dalla matricola 2020630999 risultano essere conformi ai requisiti di cui alla direttiva 2006/42/EC.

MGF srl
Fusco

Smaltimento

SMALTIMENTO

- Il riciclaggio e la raccolta differenziata sono di responsabilità dell'utilizzatore.
- Depositare il prodotto presso un luogo che effettua il riciclaggio.
- Se non si conosce il luogo dove effettuare questa operazione, contattare l'ufficio comunale incaricato od il servizio di nettezza urbana.